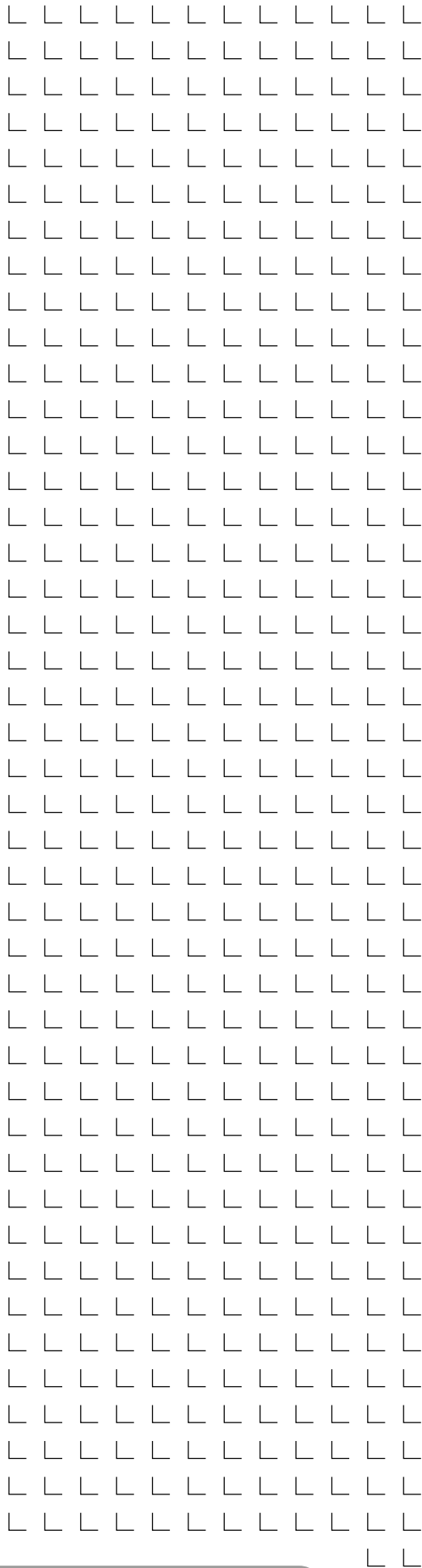




**SIE HABEN VIEL VOR.
WIR HABEN ALLES DA.**

UNSERE LIEBHERR-KRANE.



270 EC-B

270 EC-B 12

EN 14439:2009 – C25
Technical Data

LIEBHERR

Tower Cranes

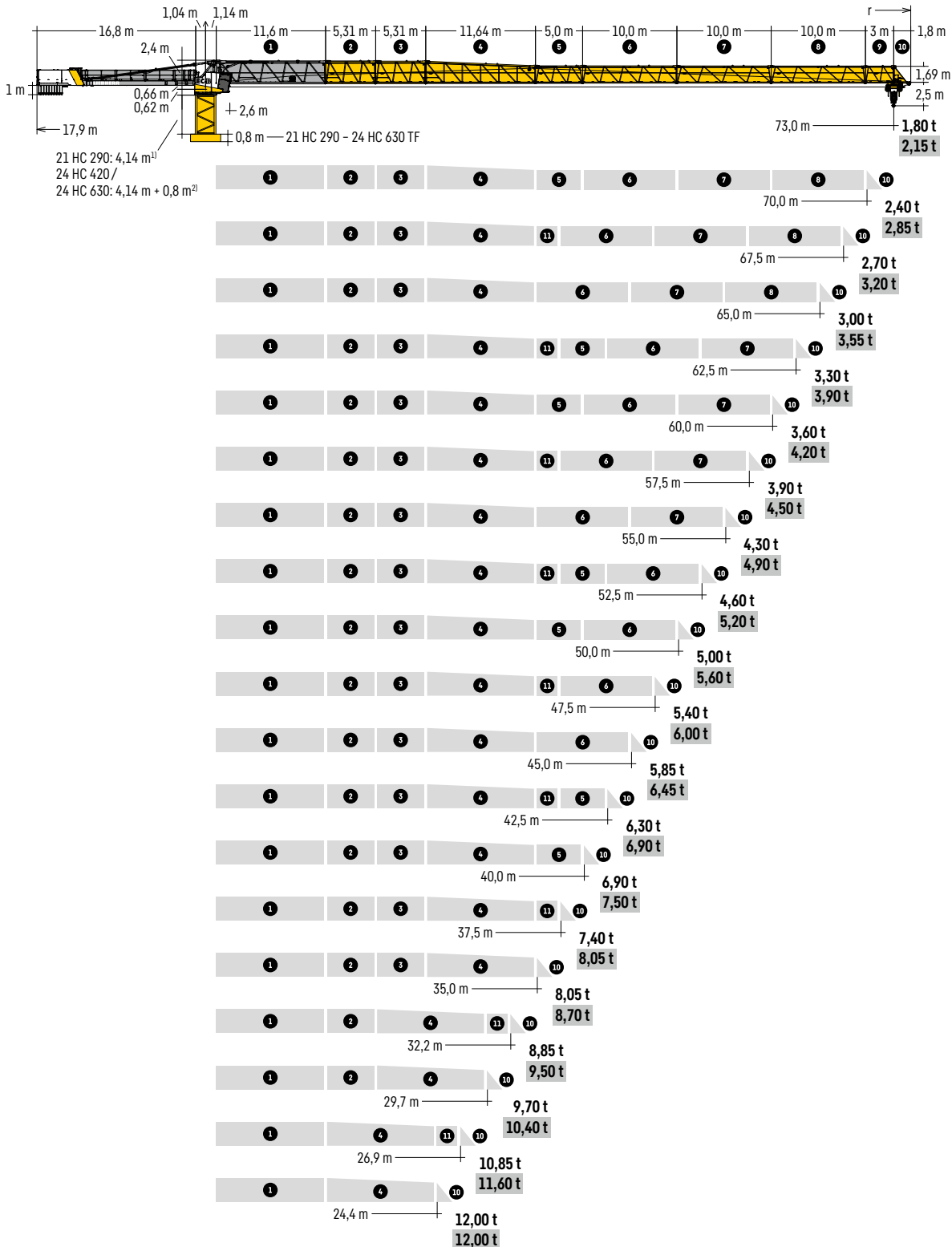


Überreicht durch TRINAC.
Wir beraten Sie gerne:
Tel.: +49 201 824-7746

270 EC-B 12

Ausladung und Tragfähigkeit · Radius and capacity · Portée et charge Sbraccio e portata · Alcances y cargas · Alcance e capacidade de carga Вылет и грузоподъемность.....	04
Kranaufbauten · Crane superstructures · Superstructures de grue · Sovrastrutture Superestructuras para grúas · Estruturas da grua · Конструкции крана.....	06
Hubhöhe · Hoisting height · Hauteur sous crochet · Altezza di sollevamento Altura bajo gancho · Altura de montagem · Высота подъема	07
Antriebe · Driving units · Mécanismes d'entraînement · Meccanismi Mecanismos · Mecanismos · Приводы.....	09
Ballast · Counterweight · Contrepoids · Zavorra · Lastre · Lastro · Балласт	10
Transport · Transport · Transport · Trasporto · Transporte · Transporte · Транспорт.....	11
Kolli-Liste · Packing List · Liste de colisage · Lista dei colli · Lista de contenido Lista de embalagem · Упаковочный лист	11

Ausladung und Tragfähigkeit • Radius and capacity • Portée et charge • Sbraccio e portata
 Alcances y cargas • Alcance e capacidade de carga • Вылет и грузоподъемность



¹⁾ Turmstück oder Kletterturmstück • Tower section or climbing tower section • Élément de mât ou élément de mât télescopable • Elemento torre oppure elemento torre telescopabile
 Tramo torre o tramo torre trepable • Segmento de torre ou segmento de torre para ascensão • Башенная секция или секция наращивания

²⁾ Turmstück 21 HC 290 + Übergangsrahmen 21 HC 290 - 24 HC 630 TF-0080c • Tower section 21 HC 290 + transition frame 21 HC 290 - 24 HC 630 TF-0080c
 Élément de mât 21 HC 290 + cadre de raccordement 21 HC 290 - 24 HC 630 TF-0080c • Elemento di torre 21 HC 290 + Adattatore torre 21 HC 290 - 24 HC 630 TF-0080c
 Tramo torre 21 HC 290 + Marco de transición 21 HC 290 - 24 HC 630 TF-0080c • Segmento de torre 21 HC 290 + Quadro de transição 21 HC 290 - 24 HC 630 TF-0080c
 Башенная секция 21 HC 290 + Переходная рама 21 HC 290 - 24 HC 630 TF-0080c

LM 1

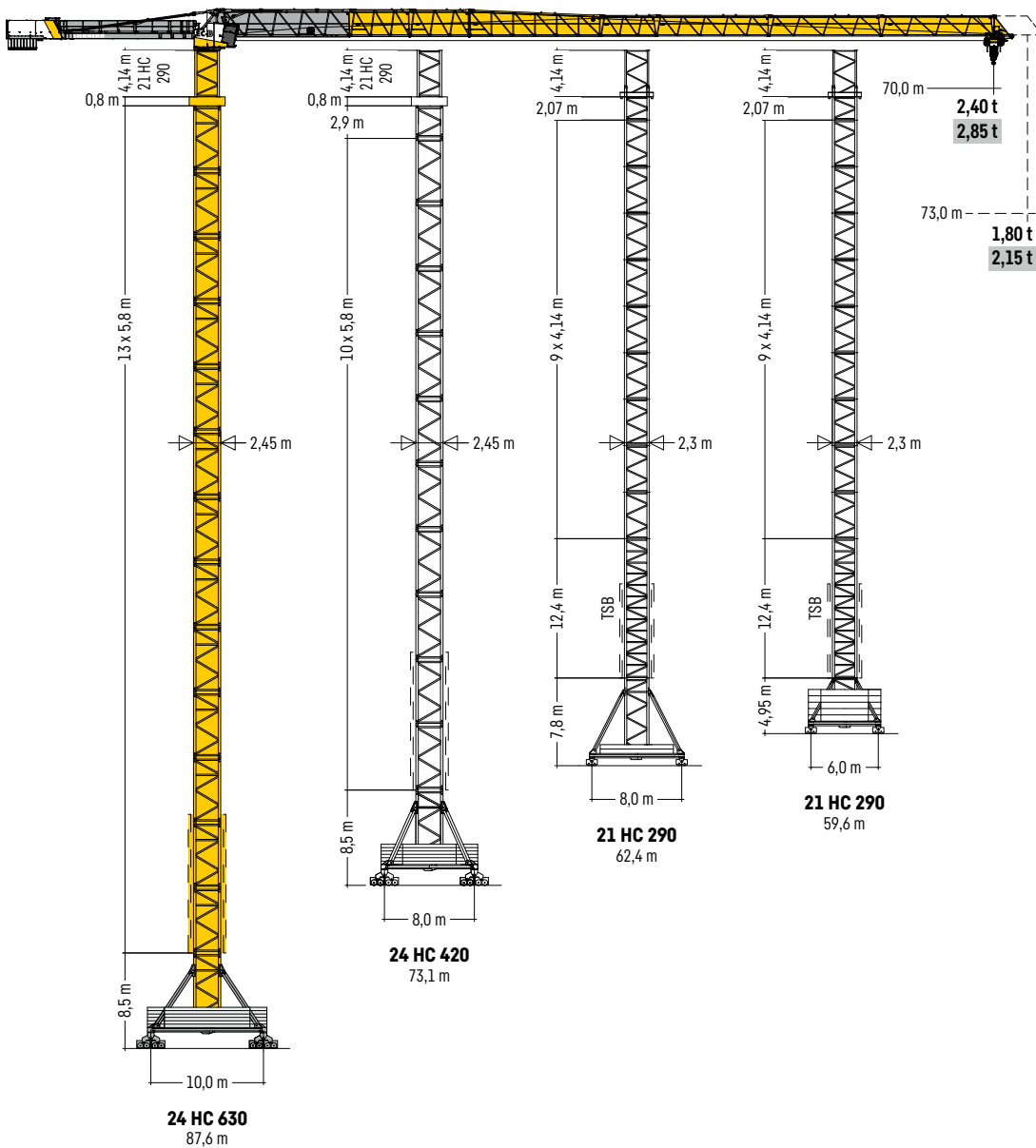
m	r	m	t	m																			
				24,4	26,9	29,7	32,2	35,0	37,5	40,0	42,5	45,0	47,5	50,0	52,5	55,0	57,5	60,0	62,5	65,0	67,5	70,0	73,0
73,0 (r=74,6)	2,6 - 16,3	12	12	7,56	6,75	6,00	5,44	4,92	4,51	4,16	3,85	3,58	3,33	3,11	2,91	2,73	2,57	2,42	2,28	2,15	2,03	1,92	1,80
70,0 (r=71,6)	2,6 - 19,0	12	12	9,02	8,06	7,17	6,52	5,90	5,43	5,02	4,66	4,34	4,05	3,79	3,56	3,35	3,15	2,98	2,82	2,67	2,53	2,40	
67,5 (r=69,1)	2,6 - 19,8	12	12	9,47	8,47	7,55	6,87	6,23	5,73	5,30	4,93	4,59	4,29	4,02	3,78	3,56	3,35	3,17	3,00	2,85	2,70		
65,0 (r=66,6)	2,6 - 20,5	12	12	9,86	8,83	7,88	7,18	6,51	6,00	5,55	5,16	4,81	4,50	4,22	3,97	3,74	3,53	3,34	3,16	3,00			
62,5 (r=64,1)	2,6 - 21,0	12	12	10,16	9,10	8,14	7,42	6,73	6,21	5,75	5,35	5,00	4,68	4,39	4,13	3,89	3,68	3,48	3,30				
60,0 (r=61,6)	2,6 - 21,7	12	12	10,52	9,42	8,42	7,67	6,96	6,42	5,95	5,53	5,16	4,83	4,54	4,27	4,03	3,80	3,60					
57,5 (r=59,1)	2,6 - 22,0	12	12	10,70	9,59	8,57	7,82	7,10	6,55	6,08	5,65	5,28	4,94	4,65	4,37	4,13	3,90						
55,0 (r=56,6)	2,6 - 22,9	12	12	11,18	10,01	8,95	8,15	7,40	6,83	6,33	5,89	5,50	5,15	4,84	4,56	4,30							
52,5 (r=54,1)	2,6 - 23,0	12	12	11,24	10,07	9,00	8,21	7,46	6,88	6,38	5,94	5,55	5,20	4,88	4,60								
50,0 (r=51,6)	2,6 - 23,5	12	12	11,51	10,31	9,22	8,40	7,63	7,04	6,53	6,08	5,68	5,32	5,00									
47,5 (r=49,1)	2,6 - 23,5	12	12	11,52	10,34	9,27	8,47	7,70	7,12	6,61	6,16	5,76	5,40										
45,0 (r=46,6)	2,6 - 24,0	12	12	11,78	10,57	9,45	8,63	7,84	7,24	6,72	6,26	5,85											
42,5 (r=44,1)	2,6 - 24,0	12	12	11,78	10,58	9,48	8,66	7,88	7,28	6,76	6,30												
40,0 (r=41,6)	2,6 - 24,5	12	12	12,00	10,82	9,69	8,84	8,05	7,43	6,90													
37,5 (r=39,1)	2,6 - 24,5	12	12	12,00	10,81	9,67	8,82	8,01	7,40														
35,0 (r=36,6)	2,6 - 24,5	12	12	12,00	10,82	9,69	8,85	8,05															
32,2 (r=33,8)	2,6 - 24,5	12	12	12,00	10,82	9,69	8,85																
29,7 (r=31,3)	2,6 - 24,5	12	12	12,00	10,83	9,70																	
26,9 (r=28,5)	2,6 - 24,5	12	12	12,00	10,85																		
24,4 (r=26,0)	2,6 - 24,4	12	12	12,00																			

Load-Plus

m	r	m	t	m																			
				24,4	26,9	29,7	32,2	35,0	37,5	40,0	42,5	45,0	47,5	50,0	52,5	55,0	57,5	60,0	62,5	65,0	67,5	70,0	73,0
73,0 (r=74,6)	2,6 - 18,3	12	12	8,65	7,73	6,88	6,26	5,66	5,21	4,81	4,46	4,15	3,88	3,63	3,40	3,20	3,01	2,85	2,69	2,54	2,41	2,29	2,15
70,0 (r=71,6)	2,6 - 21,3	12	12	10,30	9,22	8,23	7,49	6,80	6,27	5,80	5,40	5,03	4,71	4,42	4,16	3,92	3,70	3,50	3,32	3,15	2,99	2,85	
67,5 (r=69,1)	2,6 - 22,3	12	12	10,85	9,72	8,69	7,92	7,19	6,63	6,15	5,72	5,34	5,00	4,70	4,42	4,17	3,94	3,73	3,54	3,36	3,20		
65,0 (r=66,6)	2,6 - 23,3	12	12	11,40	10,21	9,12	8,32	7,55	6,97	6,46	6,01	5,62	5,26	4,94	4,65	4,39	4,15	3,94	3,73	3,55			
62,5 (r=64,1)	2,6 - 24,0	12	12	11,78	10,56	9,45	8,62	7,84	7,23	6,71	6,25	5,84	5,47	5,15	4,85	4,58	4,33	4,11	3,90				
60,0 (r=61,6)	2,6 - 24,4	12	12	12,00	10,76	9,63	8,79	7,99	7,38	6,85	6,38	5,96	5,59	5,26	4,95	4,68	4,43	4,20					
57,5 (r=59,1)	2,6 - 24,7	12	12	12,00	10,91	9,77	8,91	8,11	7,49	6,95	6,47	6,05	5,67	5,34	5,03	4,75	4,50						
55,0 (r=56,6)	2,6 - 25,4	12	12	12,00	11,25	10,07	9,19	8,35	7,72	7,16	6,67	6,24	5,85	5,50	5,18	4,90							
52,5 (r=54,1)	2,6 - 25,4	12	12	12,00	11,26	10,08	9,20	8,37	7,73	7,17	6,68	6,25	5,86	5,52	5,20								
50,0 (r=51,6)	2,6 - 25,7	12	12	12,00	11,41	10,21	9,33	8,48	7,84	7,28	6,78	6,35	5,95	5,60									
47,5 (r=49,1)	2,6 - 25,7	12	12	12,00	11,42	10,24	9,36	8,52	7,88	7,32	6,83	6,39	6,00										
45,0 (r=46,6)	2,6 - 26,0	12	12	12,00	11,56	10,35	9,46	8,61	7,96	7,39	6,89	6,45											
42,5 (r=44,1)	2,6 - 26,0	12	12	12,00	11,56	10,36	9,46	8,62	7,97	7,40	6,90												
40,0 (r=41,6)	2,6 - 26,3	12	12	12,00	11,71	10,49	9,59	8,73	8,07	7,50													
37,5 (r=39,1)	2,6 - 26,3	12	12	12,00	11,70	10,48	9,57	8,71	8,05														
35,0 (r=36,6)	2,6 - 26,3	12	12	12,00	11,70	10,47	9,56	8,70															
32,2 (r=33,8)	2,6 - 26,3	12	12	12,00	11,69	10,43	9,50																
29,7 (r=31,3)	2,6 - 26,3	12	12	12,00	11,69	10,40																	
26,9 (r=28,5)	2,6 - 26,3	12	12	12,00	11,60																		
24,4 (r=26,0)	2,6 - 24,4	12	12	12,00																			

Tragfähigkeiten gültig bis 50 m Hubhöhe. - Lifting capacities valid up to 50 m hoisting height. - Capacités de levage valables jusqu'à 50 m de hauteur sous crochet. - Portate valide fino a 50 m d'altezza di sollevamento. - Cargas válidas hasta altura de 50 m. - Cargas válidas até à altura de 50 m. - Грузоподъемность действительна до 50 м высоты подъема.

Kranaufbauten - Crane superstructures - Superstructures de grue - Sovrastrutture
 Superestructuras para grúas - Estruturas da grua - Конструкции крана



Tragfähigkeiten gültig bis 50 m Hubhöhe. - Lifting capacities valid up to 50 m hoisting height. - Capacités de levage valables jusqu'à 50 m de hauteur sous crochet. - Portate valide fino a 50 m d'altezze di sollevamento. - Cargas válidas hasta altura de 50 m. - Cargas válidas ate à altura de 50 m. - Грузоподъемность действительна до 50 м высоты подъема.

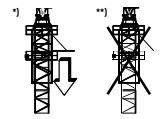
Hubhöhe · Hoisting height · Hauteur sous crochet · Altezza di sollevamento
 Altura bajo gancho · Altura de montagem · Высота подъема

C 25

4,14 m	4,14 m + 2,07 m	21 HC 290				
11		-	61,1 ^{1)2x A)}	-	-	-
	10 + 1	-	59,0 ^{1)2x A)}	-	-	-
10		44,6 ¹⁾	57,0 ^{1)1x A)}	-	-	-
	9 + 1	42,5 ¹⁾	54,9 ¹⁾	-	59,6 ¹⁾	62,4 ¹⁾
9		40,4	52,8 ¹⁾	-	57,5 ¹⁾	60,4 ¹⁾
	8 + 1	38,3	50,8	-	55,5	58,3
8		36,3	48,7	-	53,4	56,2
	7 + 1	34,2	46,6	71,5 ¹⁾	51,3	54,2
7		32,1	44,6	69,4 ¹⁾	49,3	52,1
	6 + 1	30,1	42,5	67,3 ¹⁾	47,2	50,0
6		28,0	40,4	65,3	45,1	48,0
	5 + 1	25,9	38,3	63,2	43,0	45,9
5		23,9	36,3	61,1	41,0	43,8
	4 + 1	21,8	34,2	59,0	38,9	41,8
4		19,7	32,1	57,0	36,8	39,7
	3 + 1	17,6	30,1	54,9	34,8	37,6
3		15,6	28,0	52,8	32,7	35,5
	2 + 1	13,5	25,9	50,8	30,6	33,5
2		11,4	23,9	48,7	28,5	31,4
	1 + 1	9,4	21,8	46,6	26,5	29,3
1		7,3	19,7	44,6	24,4	27,3
	0 + 1	5,2	17,6	42,5	22,3	25,2
0		3,2	15,6	40,4	20,3	23,1
		m	m	m	m	m
		21 HC 290 FA	21 HC 290 FAr	21 HC 290 FAr	21 HC 290 UC-0600	21 HC 290 UC-0800

Weitere Hubhöhen, Auslegerlängen sowie Klettern im Gebäude auf Anfrage. · Further hoist heights and jib lengths as well as climbing inside the building on request. · Autres hauteurs sous crochet et longueurs de flèche ainsi que hissage dans le bâtiment sur demande. · Ulteriori altezze gancio, lunghezze braccio così come telescopaggio all'interno dell'edificio: su richiesta. · Para alturas bajo gancho superiores, otros alcances y trepado en el interior del edificio, consultar. · Outras alturas de elevação, comprimentos de lança e subida no edifício: sob consulta. · Другие высоты подъема, длины стрелы и самоподъем в здании – по запросу.

r = verstärkt · reinforced · renforcé · rinforzato · reforzado · reforçado · усиленный

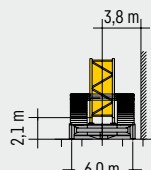


^{A)} 21 HC 290 TS-0414cr

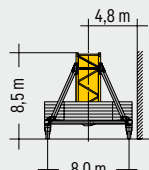
Hubhöhe • Hoisting height • Hauteur sous crochet • Altezza di sollevamento
 Altura bajo gancho • Altura de montagem • Высота подъема

C 25

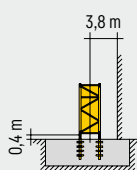
5,8 m	5,8 m + 2,9 m	24 HC 420		24 HC 420 / 24 HC 630	24 HC 630	
				m	m	m
	13 + 1	-	-	82,4 ^{1) 4x 8)}	-	-
	13	-	-	79,5 ^{1) 3x 8)}	91,7 ¹⁾	87,6 ¹⁾
	12 + 1	-	-	76,6 ^{1) 3x 8)}	88,8 ¹⁾	84,7 ¹⁾
	12	-	-	73,7 ^{1) 2x 8)}	85,9	81,8
	11 + 1	-	-	70,8 ^{1) 1x 8)}	83,0	78,9
	11	-	-	67,9 ^{1) 1x 8)}	80,1	76,0
	10 + 1	66,7 ¹⁾	73,1 ¹⁾	65,0 ¹⁾	77,2	73,1
	10	63,8 ¹⁾	70,2 ¹⁾	62,1 ¹⁾	74,3	70,2
	9 + 1	60,9	67,3	59,2	71,4	67,3
	9	58,0	64,4	56,3	68,5	64,4
	8 + 1	55,1	61,5	53,4	65,6	61,5
	8	52,2	58,6	50,5	62,7	58,6
	7 + 1	49,3	55,7	47,6	59,8	55,7
	7	46,4	52,8	44,7	56,9	52,8
	6 + 1	43,5	49,9	41,8	54,0	49,9
	6	40,6	47,0	38,9	51,1	47,0
	5 + 1	37,7	44,1	36,0	48,2	44,1
	5	34,8	41,2	33,1	45,3	41,2
	4 + 1	31,9	38,3	30,2	42,4	38,3
	4	29,0	35,4	27,3	39,5	35,4
	3 + 1	26,1	32,5	24,4	36,6	32,5
	3	23,2	29,6	21,5	33,7	29,6
	2 + 1	20,3	26,7	18,6	30,8	26,7
	2	17,4	23,8	15,7	27,9	23,8
	1 + 1	14,5	20,9	12,8	25,0	20,9
	1	11,6	18,0	9,9	22,1	18,0
	0 + 1	8,7	15,1	7,0	19,2	15,1
	0	5,8	12,2	4,1	16,3	12,2



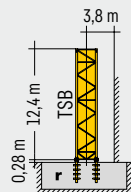
24 HC 420 CB-0600



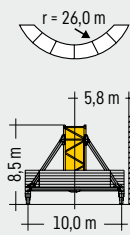
24 HC 630 UC-0800



24 HC 420 FA / 24 HC 630 FA



24 HC 630 FA r



24 HC 630 UC-1000m

Turmstücke 24 HC 630 müssen am Turmfuß eingebaut werden. Details siehe Bedienungsanleitung. • Tower sections 24 HC 630 must be installed on the tower base. See operating manual for further details. • Les éléments de mât 24 HC 630 doivent être montés en pied de grue. Voir les détails dans les instructions d'emploi. • Elementi torre 24 HC 630 devono essere montati alla base torre. Si veda il manuale istruzioni per i dettagli. • Los tramos torre de la 24 HC 630 tienen que ser montados en el pie de torre. Más detalles en las instrucciones de montaje. • Segmentos de torre 24 HC 630 devem ser instalados sobre o segmento base. Para mais detalhes consultar manual de instrução. • Башенные секции 24 HC 630 должны монтироваться в основании башни. Подробную информацию смотри в инструкции по эксплуатации.



¹⁾ 24 HC 630 TS-0580c

Weitere Hubhöhen, Auslegerlängen sowie Klettern im Gebäude auf Anfrage. • Further hoist heights and jib lengths as well as climbing inside the building on request. • Autres hauteurs sous crochet et longueurs de flèche ainsi que hissage dans le bâtiment sur demande. • Ulteriori altezze ganccio, lunghezze braccio così come telescopaggio all'interno dell'edificio: su richiesta. • Para alturas bajo gancho superiores, otros alcances y trepado en el interior del edificio, consultar. • Outras alturas de elevação, comprimentos de lança e subida no edifício: sob consulta. • Другие высоты подъема, длины стрелы и самоподъем в здании – по запросу.

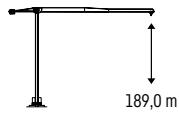
r = verstärkt • reinforced • renforcé • rinforzato • reforzado • reforçado • усиленный

Antriebe · Driving units · Mécanismes d'entraînement · Meccanismi Mecanismos · Mecanismos · Приводы

45 kW FU

WIW 260 MZ 417

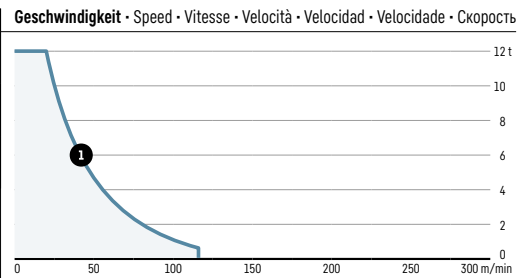
⊗ kVA: 64,0³⁾
max. 325,0 m⁴⁾



5 Lagen
Layers
Couches
Avvolgimenti
Camadas
Capas
Слоёв

↔ stufenlos
stepless
régl. continu
regl. progressiva
sin escalones
sem degraus
бесступенчатый

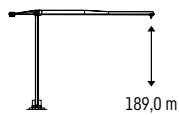
	t	m/min
①	12,00	0 ↔ 20
	0,65	0 ↔ 116



65 kW FU

WIW 280 MZ 415

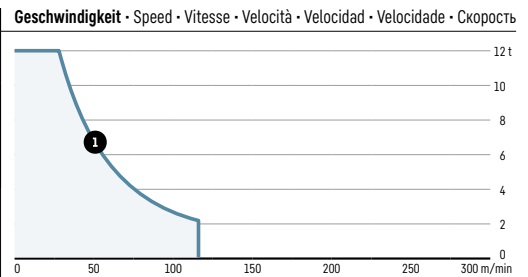
⊗ kVA: 86,0³⁾
max. 325,0 m⁴⁾



5 Lagen
Layers
Couches
Avvolgimenti
Camadas
Capas
Слоёв

↔ stufenlos
stepless
régl. continu
regl. progressiva
sin escalones
sem degraus
бесступенчатый

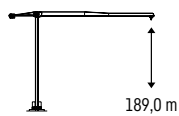
	t	m/min
①	12,00	0 ↔ 28
	2,20	0 ↔ 116



110 kW FU SD.shift

WIW 300 WZ 401

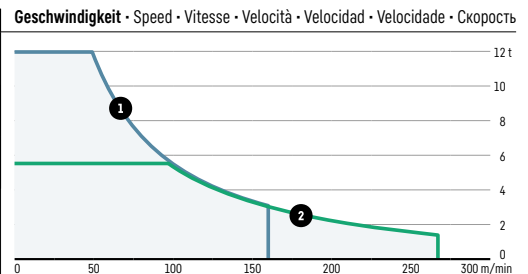
⊗ kVA: 122,0³⁾
max. 325,0 m⁴⁾






5 Lagen
Layers
Couches
Avvolgimenti
Camadas
Capas
Слоёв

↔ stufenlos
stepless
régl. continu
regl. progressiva
sin escalones
sem degraus
бесступенчатый

	t	m/min
①	12,00	0 ↔ 49
	3,10	0 ↔ 156
②	5,50	0 ↔ 97
	1,40	0 ↔ 267

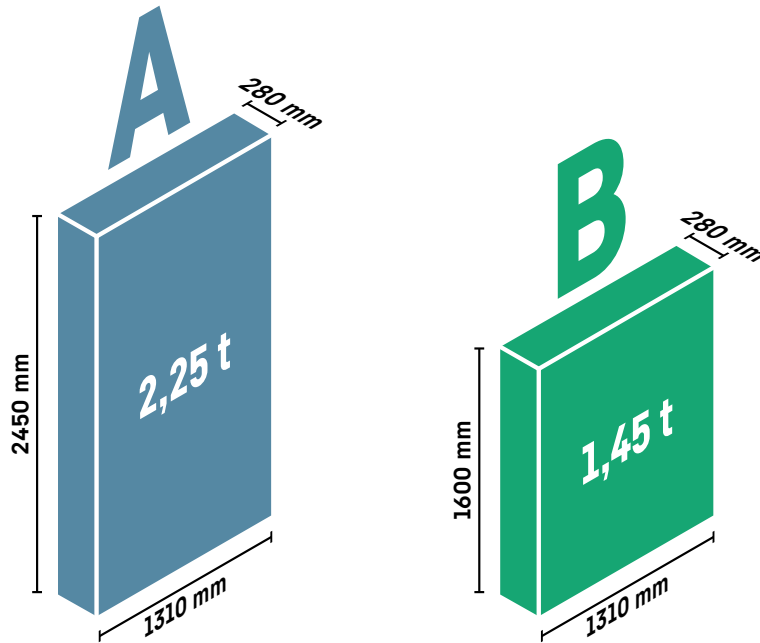


		
0 ↔ 0,7 U/min · sL/min · tr./min	0 ↔ 109,0 m/min	25,0 m/min
2 x 7,5 kW FU	7,5 kW FU	2 x 7,5 kW (21 HC 290) / 4 x 7,5 kW (24 HC 420 / 24 HC 630)

³⁾ kVA reduzierbar bei zu geringer Netz-Anschlussleistung, siehe BAL. · kVA can be reduced in case of too little power of the mains, see instruction manual.
kVA peut être réduit en cas de trop faible puissance du réseau, voir manuel d'instruction. · kVA riducibili in caso di potenza di rete ridotta (si veda manuale uso e manutenzione)
kVA variable para potencia de red demasiado pequeña, ver Manual de instrucciones. · kVA reduzível no caso de capacidade da rede elétrica muito baixa, ver manual de instruções.
Количество кВА может быть сокращено до минимальной общей потребляемой мощности, см. инструкцию по эксплуатации.

⁴⁾ Weitere Hublastdaten: siehe Betriebsanleitung. · Further hoist load data: see instruction manual. · Autres données de la charge de levage : voir manuel d'instruction.
Altri dati sui carichi sollevati: consultare il manuale d'istruzione. · Alturas bajo granchos superiores según manual. · Outras tabelas de carga: consultar manual de instruções.
Другие данные по весу поднимаемых грузов: см. инструкцию по эксплуатации.

Ballast • Counterweight • Contrepoids • Zavorra • Lastre • Lastro • Балласт



⬆️⬆️ 45 kW FU⁵⁾

WIW 260 MZ 417

m		A	B	t												
					A	A	A	A	A	A	A	A	A	A	B	
73,0		9	+	1	21,7	A	A	A	A	A	A	A	A	A	A	B
70,0		8	+	2	20,9	A	A	A	A	A	A	A	A	A	A	B
67,5		8	+	1	19,5	A	A	A	A	A	A	A	A	A	A	B
65,0		8			18,0	A	A	A	A	A	A	A	A	A		
62,5		8	+	1	19,5	A	A	A	A	A	A	A	A	A	A	B
60,0		8			18,0	A	A	A	A	A	A	A	A	A		
57,5		7	+	1	17,2	A	A	A	A	A	A	A	A	A	B	
55,0		7			15,8	A	A	A	A	A	A	A	A	A		
52,5		7	+	1	17,2	A	A	A	A	A	A	A	A	A	B	
50,0		7			15,8	A	A	A	A	A	A	A	A	A		
47,5		6	+	1	15,0	A	A	A	A	A	A	A	A	B		
45,0		6			13,5	A	A	A	A	A	A	A				
42,5		6			13,5	A	A	A	A	A	A	A				
40,0		4	+	2	11,9	A	A	A	A	A	B	B				
37,5		5			11,3	A	A	A	A	A	A					
35,0		4	+	1	10,5	A	A	A	A	A	B					
32,2		4			9,0	A	A	A	A	A						
29,7		3	+	1	8,2	A	A	A	A	B						
26,9		3			6,8	A	A	A	A							
24,4		2	+	1	6,0	A	A	A	B							

⁵⁾ Darstellung für weitere Hubwerke: siehe Betriebsanleitung. • Representation of additional hoists: see instruction manual. • Représentation d'autres mécanismes de levage : voir manuel d'instruction. • Rappresentazione per altri meccanismi di sollevamento: consultare il manuale d'istruzione. • Presentación de otros mecanismos de elevación: véase el manual de instrucciones. • Representação para outros mecanismos de elevação: consultar manual de instruções. • Иллюстрации других подъемных механизмов: см. инструкцию по эксплуатации.

⁶⁾ Vor Montage aller Ausleger: 1 A-Gegenballast-Block einsetzen (in Tabelle fett gekennzeichnet). • Before assembly of all jibs: Insert 1 A counterballast block (marked in bold in table). Avant le montage de toutes les flèches : Mettre en place 1 bloc de contre-poids A (indiqué en gras dans le tableau). • Prima di montare il braccio: Applicare 1 contrappeso di tipo A (riportato in grassetto nella tabella). • Antes del montaje de cualquier pluma: Colocar 1 bloque de contrapeso A (marcado en negrita en la tabla). • Antes da montagem de todos os braços: Aplicar bloco de contrapeso 1 A (na tabela identificado a negrito). • Перед монтажом всех стрел: Установите противобалластный блок 1А (отмечен в таблице).

Transport • Transport • Transport • Trasporto • Transporte • Transporte • Транспорт

 **73 m**



Kolli-Liste • Packing List • Liste de colisage • Lista dei colli • Lista de contenido Lista de embalagem • Упаковочный лист

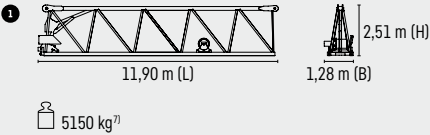

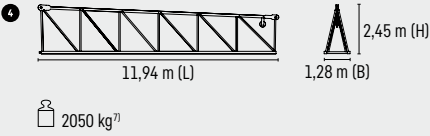

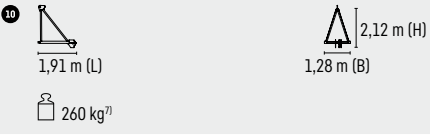

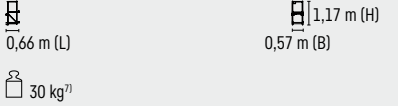
Montagegewichte: siehe Betriebsanleitung. • Erection weights: see instruction manual. • Poids de montage : voir manuel de service. • Pesi di montaggio: vedere manuale d'uso. • Peso para el montaje: según manual. • Pesos de montagem: veja-se as instruções p. uso. • Масса монтируемых частей: см. инструкцию по эксплуатации.

Kranoberteil • Upper part of crane • Partie supérieure de grue • Parte superiore della gru • Parte superior grúa Parte superior do guindaste • Верхняя часть крана

P ₁	A ₁	Beschreibung • Description • Description • Descrizione • Descripción • Descrição • Описание		
1	1	Drehbühne kpl. mit Kugeldrehkranz und KUD-Auflage 21 HC 290 mit Klappspitze, Kabine und Schaltschrank mit Podesten • Slewing platform complete with slewing ring and slewing ring support 21 HC 290 with folding head, cabin and switch cabinet with platforms Plate-forme tournante complète avec couronne d'orientation et pivot d'orientation 21 HC 290 avec pointe pliante, cabine et armoire électrique avec plates-formes • Piattaforma girevole con ralla e supporto ralla 21 HC 290 con punta ribaltabile, cabina e quadro elettrico con pedane Plataforma giratoria completa con corona de rotación y asiento de pista 21 HC 290 con punta abatible y armario eléctrico con plataforma • Plataforma de giro completa com coroa de giro e assento da coroa 21HC 290, com cavalete dobrável, cabine e painel elétrico com plataformas Поворотная платформа в сб. с шариковым поворотным кругом и рамой ОПУ 21 HC 290 с откидным кронштейном, кабиной и распределительным электрошкафом с площадками	 6,57 m (L) 11200 kg ⁷⁾	 2,55 m (H) 2,50 m (B)
1a	1	Drehbühne mit Kugeldrehkranz und KUD-Auflage 21 HC 290 • Slewing platform with slewing ring and slewing ring support 21 HC 290 • Plate-forme tournante avec couronne d'orientation et pivot d'orientation 21 HC 290 • Piattaforma girevole con ralla e supporto ralla 21 HC 290 • Plataforma giratoria con corona de rotación y asiento de pista 21 HC 290 • Plataforma de giro com coroa de giro e assento da coroa 21 HC 290 • Поворотная платформа с шариковым поворотным кругом и рамой ОПУ 21 HC 290	 3,65 m (L) 6800 kg ⁷⁾	 2,45 m (H) 2,37 m (B)
1b	1	Schaltschrank mit Podest • Switch cabinet with platform • Armoire électrique avec plate-forme Quadro elettrico con pedana • Armario eléctrico con plataforma • Armário elétrico com plataforma Электрошкаф с площадкой	 2,31 m (L) 1550 kg ⁷⁾	 1,95 m (H) 2,19 m (B)
1c	1	Kabine mit Podest • Cabin with platform • Cabine avec plate-forme • Cabina con pedana Cabina con plataforma • Cabina com plataforma • Кабина с площадкой	 2,40 m (L) 1700 kg ⁷⁾	 2,47 m (H) 2,09 m (B)
1d	1	Klappspitze • Folding head • Pointe pliante • Punta ribaltabile • Pluma • Cavalete dobrável Откидной кронштейн	 1,85 m (L) 1300 kg ⁷⁾	 2,33 m (H) 1,44 m (B)
2	1	Gegenausleger kurz • Counter-jib, short • Contre-flèche courte • Controfreccia corta Contra-pluma corta • Contra-lança, curta • Консоль противовеса, короткая	 11,89 m (L) 13600 kg ⁷⁾	 2,67 m (H) 2,33 m (B)

P₁ = Position • Item • Position • Posizione • Posición • Posição • Положение A₁ = Anzahl • Quantity • Nombre • Numero • Cantidad • Número • Количество

⁷⁾ Einzelgewichte • Single weights • Poids individuels • Singoli pesi • Tramo punta de pluma • Pesos de peças componentes • Индивидуальный вес

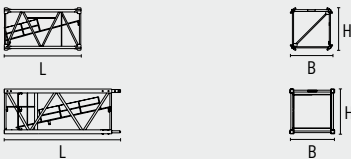

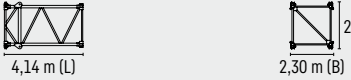



P ₁	A ₁	Beschreibung · Description · Description · Descrizione · Descripción · Descrição · Описание																																						
3	1	Ausleger-Anlenkstück · Jib heel section · Pied de flèche · Sezione articolata braccio Pluma tramo primero · Base articulada de lança · Корневая секция стрелы																																						
4	1	Ausleger-Zwischenstück · Intermediate jib section · Élément intermédiaire de flèche Sezione intermedia braccio · Tramo intermedio pluma · Peça suplementar da lança Промежуточная секция стрелы																																						
					<table border="1"> <thead> <tr> <th></th> <th>L (m)</th> <th>B (m)</th> <th>H (m)</th> <th>kg⁷⁾</th> </tr> </thead> <tbody> <tr> <td>2</td> <td>5,64</td> <td>1,28</td> <td>2,48</td> <td>1500</td> </tr> <tr> <td>3</td> <td>5,64</td> <td>1,28</td> <td>2,47</td> <td>1150</td> </tr> </tbody> </table>		L (m)	B (m)	H (m)	kg ⁷⁾	2	5,64	1,28	2,48	1500	3	5,64	1,28	2,47	1150																				
	L (m)	B (m)	H (m)	kg ⁷⁾																																				
2	5,64	1,28	2,48	1500																																				
3	5,64	1,28	2,47	1150																																				
5	1	Ausleger-Zwischenstück · Intermediate jib section · Élément intermédiaire de flèche Sezione intermedia braccio · Tramo intermedio pluma · Peça suplementar da lança Промежуточная секция стрелы																																						
6	1	Ausleger-Zwischenstück · Intermediate jib section · Élément intermédiaire de flèche Sezione intermedia braccio · Tramo intermedio pluma · Peça suplementar da lança Промежуточная секция стрелы																																						
					<table border="1"> <thead> <tr> <th></th> <th>L (m)</th> <th>B (m)</th> <th>H (m)</th> <th>kg⁷⁾</th> </tr> </thead> <tbody> <tr> <td>5</td> <td>5,28</td> <td>1,28</td> <td>1,95</td> <td>760</td> </tr> <tr> <td>6</td> <td>10,25</td> <td>1,28</td> <td>1,95</td> <td>1280</td> </tr> <tr> <td>7</td> <td>10,23</td> <td>1,28</td> <td>1,94</td> <td>850</td> </tr> <tr> <td>8</td> <td>10,22</td> <td>1,28</td> <td>1,93</td> <td>660</td> </tr> <tr> <td>9</td> <td>3,22</td> <td>1,28</td> <td>1,93</td> <td>240</td> </tr> <tr> <td>11</td> <td>2,78</td> <td>1,28</td> <td>1,95</td> <td>460</td> </tr> </tbody> </table>		L (m)	B (m)	H (m)	kg ⁷⁾	5	5,28	1,28	1,95	760	6	10,25	1,28	1,95	1280	7	10,23	1,28	1,94	850	8	10,22	1,28	1,93	660	9	3,22	1,28	1,93	240	11	2,78	1,28	1,95	460
	L (m)	B (m)	H (m)	kg ⁷⁾																																				
5	5,28	1,28	1,95	760																																				
6	10,25	1,28	1,95	1280																																				
7	10,23	1,28	1,94	850																																				
8	10,22	1,28	1,93	660																																				
9	3,22	1,28	1,93	240																																				
11	2,78	1,28	1,95	460																																				
7	1	Ausleger-Kopfstück · Jib head section · Pointe de flèche · Punta braccio Tramo punta de pluma · Cabeça de lança · Концевая секция стрелы																																						
8	1	Laufkatze und Lasthaken · Trolley and hook · Chariot de distribution et crochet Carrello con gancio · Carrito y gancho · Carro de ponte e gancho · Грузовая тележка и грузовой крюк																																						
9	1	Fahrkorb · Maintenance cage · Nacelle d'entretien · Cestello di manutenzione Plataforma de mantenimiento · Передвижная платформа																																						

P₁ = Position · Item · Position · Posizione · Posición · Posição · Положение A₁ = Anzahl · Quantity · Nombre · Numero · Cantidad · Número · Количество

[] Angaben in Klammern gelten für 8 m-Unterwagen. · The data in brackets are valid for an undercarriage of 8 m. · Les données techniques indiquées entre parenthèses sont valables pour un châssis de 8 m. · Caratteristiche in [...] valgono per carro di 8 m. · Los datos entre paréntesis son válidos para carro de 8 m. · Características em [...] válidas pelo chassis de 8 m. · Данные в скобках относятся к 8-метровой опорной раме.

⁷⁾ Einzelgewichte · Single weights · Poids individuels · Singoli pesi · Tramo punta de pluma · Pesos de peças componentes · Индивидуальный вес

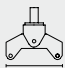
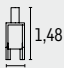
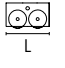
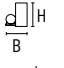
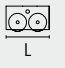
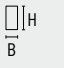
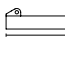
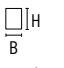
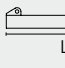
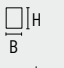
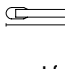
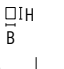
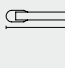
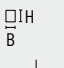
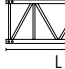
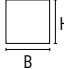
Turm • Tower • Mât • Torre • Torre • Torre • Башня

P.	A.	Beschreibung • Description • Description • Descrizione • Descripción • Descrição • Описание					
10	1	Turmstück • Tower section • Élément de mât • Elemento di torre • Tramo torre Torre • Башенная секция					
				L (m)	B (m)	H (m)	
						kg⁷⁾	
		21 HC 290 TS-0414c		4,14	2,30	2,30	2500
		21 HC 290 TS-0414cr		4,14	2,30	2,30	2950
		21 HC 290 TS-1242c		12,42	2,30	2,30	6100
		24 HC 420 TS-0290c		3,19	2,45	2,45	2950
		24 HC 420 TS-0580c		6,09	2,45	2,45	4500
		24 HC 420 TS-1160		11,90	2,45	2,45	7200
		24 HC 630 TS-0290c		3,38	2,45	2,45	4050
		24 HC 630 TS-0580c		6,28	2,45	2,45	6450
		24 HC 630 TS-1160		12,10	2,45	2,45	10750
11	1	Grundturmstück • Base tower section • Mât de base • Elemento di torre base Tramo base • Peça de base de torre • Секция основания					
				L (m)	B (m)	H (m)	
						kg⁷⁾	
		21 HC 290 TSB-1242c		12,42	2,30	2,30	8200
		24 HC 630 TSB-1242c		12,42	2,68	2,68	14500
		24 HC 630 TSB-1242r		12,42	2,68	2,68	17300
12	1	Kletterturmstück • Climbing tower section • Élément de hissage de mât Elemento torre di telescopaggio • Tramo de trepado • Tramo de telescopagem Секция самоподъема					
		21 HC 290 ECTS-0414		4,14 m (L)	2,30 m (B)	2,45 m (H)	
				 3300 kg ⁷⁾			
13	1	Übergangsrahmen • Transition frame • Cadre de raccordement • Adattatore torre Chasis de unión • Quadro adaptador • Переходная рама					
		21 HC 290 - 24 HC 630 TF-0080c		3,16 m (L)	2,85 m (B)	1,08 m (H)	
				 3700 kg ⁷⁾			

Klettereinrichtung • Climbing equipment • Equipement de télescopage • Attrezzatura per allungamento della gru Equipo de trepado • Acesoários p. subida no edifício • Обойма наращивания

P.	A.	Beschreibung • Description • Description • Descrizione • Descripción • Descrição • Описание	L (m)	B (m)	H (m)	kg ⁷⁾	
14	1	Führungsstück kpl., geteilt • Guide section cpl., split • Cage télescopique cpl., devisée • Gabbia di sopraelevazione compl., suddivisa • Torre de montaje completa, dividida • Peça de guia compl., subdividida • Направляющая секция в сб., разъемная	21 HC 290 ECGS 24 HC 630 ECGS	8,39 12,39	2,75 2,78	2,70 [3,04] 1,58	5800 8550
15	1	Hydraulikanlage, Stütz- und Klettertraverse • Hydraulic unit, supporting and climbing crossmembers • Système hydraul. avec traverses d'appui et de télescop. • Sist. idraul. traversa di appoggio e allugam. gru Sistema hidráulico con traviesa de apoyo y trepado • Instalação hidráulica, tavessa de apoio e subida • Гидроагрегат, стойка-упор и трaверса обoймы наращивания	21 HC 290 24 HC 630	2,10 2,60	1,25 1,50	1,00 1,00	1150 1900

Unterwagen · Undercarriage · Châssis · Carro · Carro con mástil · Carro de guindaste · Опорная рама

P.	A.	Beschreibung · Description · Description · Descrizione · Descripción · Descrição · Описание							
16	4	Ausgleichsschwinge mit Schwingenlager · Pivot for wheel box Chape pour bogie · Bilanciere di equilibratura con cuscinetto bilanciere Balancin · Balancim com suporte · Балансир с шарнирной опорой	24 HC 630			1,60 m (L)	1,48 m (H) 0,72 m (B)		
							1470 kg ⁷⁾		
17	2 4 4	Fahrschemel mit Antrieb · Rail bogie with drive · Bogie moteu Telajo con grappa propulsore · Caja rodillo motriz Quadra sem grupa de propulsão · Подрамник с приводом	21 HC 290 24 HC 630			L (m)	B (m)	H (m)	kg ⁷⁾
						1,63 [1,46] 1,45	0,92 [0,84] 0,82	0,95 [0,87] 0,72	1690 [920] 1200
18	2 4 4	Fahrschemel ohne Antrieb · Rail bogie without drive · Bogie fou Telajo senza grappa propulsore · Caja rodillo conducido Quadra com grupa de propulsão · Подрамник без привода	21 HC 290 24 HC 630			L (m)	B (m)	H (m)	kg ⁷⁾
						1,37 [1,15] 1,30	0,62 [0,60] 0,40	0,95 [0,87] 0,72	1340 [880] 950
19	2 2 2	Tragholm lang · Long support arm · Longeron long · Longherone lungo Braço soporte largo · Travessa comprida · Несущая балка, длинная	21 HC 290 24 HC 630			L (m)	B (m)	H (m)	kg ⁷⁾
						9,10 [11,95] 7,32 [5,91]	0,80 [0,82] 0,92 [0,92]	0,80 [0,80] 0,93 [0,93]	1650 [2200] 2330 [1980]
20	2	Tragholm kurz · Short support arm · Longeron court · Longherone corto Braço soporte corto · Travessa curta · Несущая балка, короткая	21 HC 290 24 HC 630			L (m)	B (m)	H (m)	kg ⁷⁾
						4,45 [5,58] 7,14 [5,73]	0,77 [0,65] 0,92 [0,80]	0,77 [0,77] 0,90 [0,90]	800 [1040] 2180 [1780]
21	2+2	Randträger · Border support · Traverse · Supporti base · Traviesa Apoio de bordo · Стяжная балка	21 HC 290 24 HC 630			L (m)	B (m)	H (m)	kg ⁷⁾
						5,46 - 5,40 [7,52 - 7,46] 9,30 [7,30]	0,11 - 0,18 [0,10 - 0,17] 0,24 [0,14]	0,16 - 0,38 [0,10 - 0,38] 0,41 [0,14]	180 - 530 [370 - 920] 870 [400]
22	4	Stützholm · Support strut · Hauban de châssis · Correnti di appoggio Tirante vertical · Travessa de apoio · Опорный подкос	21 HC 290 24 HC 630			L (m)	B (m)	H (m)	kg ⁷⁾
						4,14 [6,55] 6,98 [6,05]	0,18 [0,22] 0,26 [0,26]	0,25 [0,25] 0,39 [0,39]	320 [600] 1190 [1140]
23	1	Unterwagen-Turmstück · Undercarriage tower section · Mât de châssis Elemento di torre del carro · Tramo de carro · Peça de torre do chassis Опорная башенная секция	21 HC 290 24 HC 630			L (m)	B (m)	H (m)	kg ⁷⁾
						3,73 [6,70] 6,61	2,62 [2,53] 2,44	2,62 [2,53] 2,44	2920 [4030] 7930
24		Kleinteile, Seile und Abspannungen · Small parts, ropes and holding bars Accessoires, câbles et tirants · Accessori, funi e attrezzi di ancoraggio Despieces, cables y tirantes · Acessórios, cabos e peças de ancoragem Мелкие детали, Канаты и Пристежки	21 HC 290 24 HC 630			L (m)	B (m)	H (m)	kg ⁷⁾
						9,00	1,60	1,00	4000

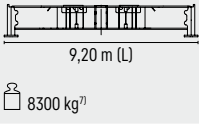
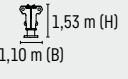
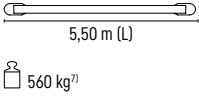
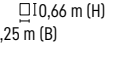
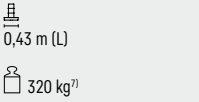
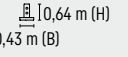
P. = Position · Item · Position · Posizione · Posición · Posição · Положение A. = Anzahl · Quantity · Nombre · Numero · Cantidad · Número · Количество

[] Angaben in Klammern gelten für 8 m-Unterwagen. · The data in brackets are valid for an undercarriage of 8 m. · Les données techniques indiquées entre parenthèses sont valables pour un châssis de 8 m. · Caratteristiche in [...] valgono per carro di 8 m. · Los datos entre paréntesis son válidos para carro de 8 m. · Características em [...] válidas pelo chassis de 8 m. · Данные в скобках относятся к 8-метровой опорной раме.

⁷⁾ Einzelgewichte · Single weights · Poids individuels · Singoli pesi · Tramo punta de pluma · Pesos de peças componentes · Индивидуальный вес

Fundamentkreuz · Cruciform base · Châssis en croix · Crociera · Carro de guindaste

Base cruciforme · Фундаментная крестовина

P.	A.	Beschreibung · Description · Description · Descrizione · Descripción · Descrição · Описание			
25	2	Hauptträger · Main beam · Poutre principale · Traversa portante Viga principal · Travessa comprida · основная балка	24 HC 420 CB-0600		
26	2	Randträger · Border support · Traverse · Supporti base · Traviesa Aroio de bordo · Стяжная балка	24 HC 420 CB-0600		
27	4	Adapter HC-Turm · Adapter for HC tower · Adaptateur pour mât HC Adattatore torre HC · Tramo transición HC · Adaptador para torre HC Переходной элемент башни HC	24 HC 420 CB-0600		

Sämtliche Angaben erfolgen ohne Gewähr.

This information is supplied without liability.

Ces renseignements sont sans garantie.

Tutte le indicazioni fornite senza garanzia.

Declinamos toda responsabilidad derivada de la información proporcionada.

Declinamos qualquer responsabilidade quanto à informação fornecida.

Все данные указаны без обязательств.

Änderungen vorbehalten!

Subject to technical modifications!

Sous réserves de modifications !

Con riserva di modifiche!

¡Sujeto a modificaciones sin previo aviso!

Sujeto a modificações!

С правом внесения изменений!